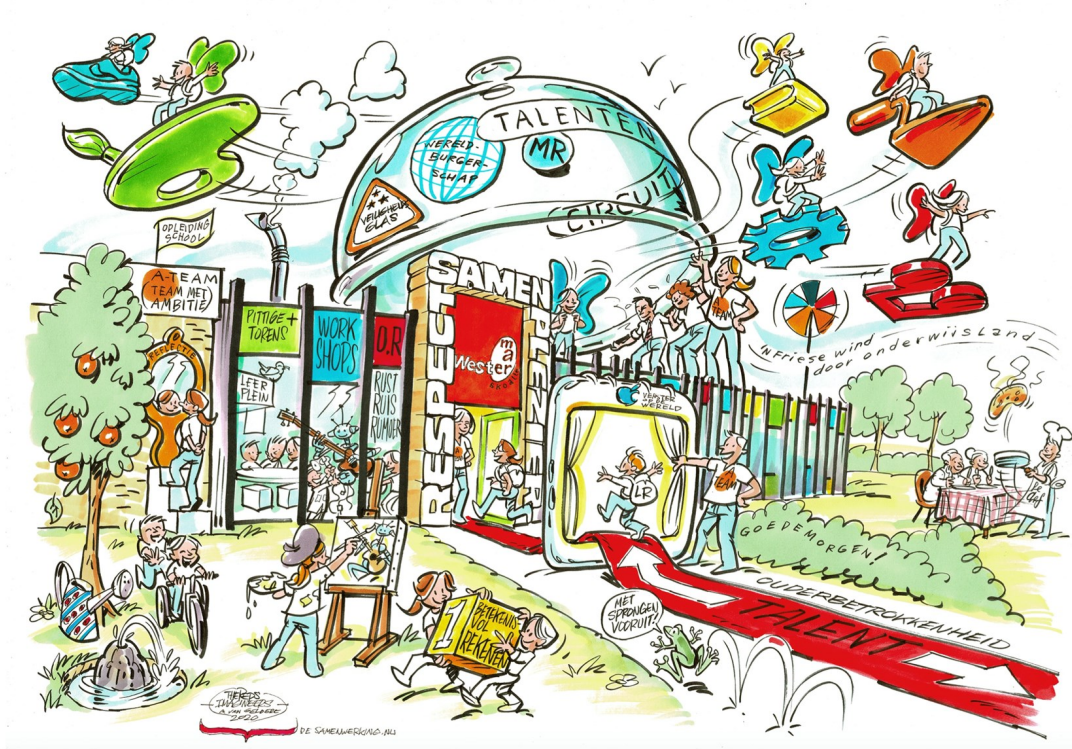


OBS Westermarskoalle

Schoolgids 2024-2025



Inhoudsopgave

1 Over de school

- 1.1 Algemene gegevens
- 1.2 Missie en visie

2 Het onderwijs

- 2.1 Organisatie van het onderwijs
- 2.2 Het team
- 2.3 Aanbod voor het jonge kind
- 2.4 Kwaliteitszorg en schoolplan

3 Ondersteuning en veiligheid

- 3.1 Extra ondersteuning van leerlingen
- 3.2 Veiligheid op school

4 Handige informatie voor ouders

- 4.1 Hoe ouders worden betrokken
- 4.2 Vrijwillige ouderbijdrage
- 4.3 Ziek melden en verlof
- 4.4 Toelatingsbeleid
- 4.5 Privacybeleid

5 Ontwikkeling en resultaten

- 5.1 Tussentijdse toetsen
- 5.2 Resultaten eindtoets
- 5.3 Schooladviezen
- 5.4 Sociale ontwikkeling

6 Schooltijden en opvang

- 6.1 Schooltijden
- 6.2 Opvang
- 6.3 Vakantierooster
- 6.4 Wie is wanneer te bereiken?

Voorwoord

Deze schoolgids is bedoeld voor de ouders, verzorgers en andere betrokkenen bij onze school. In deze gids vindt u praktische informatie zoals de schooltijden, vakanties, studiedagen, schoolregels en opvang. Er wordt beschreven hoe wij het onderwijs organiseren en welke keuzes we daarin hebben gemaakt. Wat we belangrijk vinden en waarin we ons onderscheiden van andere basisscholen.

We geven aan vanuit welke missie en visie onze school werkt en wat u van ons mag verwachten. In de schoolgids leest u ook relevante informatie over de betrokkenheid van ouders bij de school en de andere manieren waarop we u informeren.

Deze schoolgids is vastgesteld met instemming van de oudergeleding van de medezeggenschapsraad (MR).

We wensen u veel leesplezier.

Namens het team van OBS Westermarskoalle,

Bert Kampherbeek

Over de school

1.1 Algemene gegevens



Contactgegevens

OBS Westermarskoalle
E A Borgerstraat 21-23
8501NC Joure

☎ 0513413906
🌐 <https://www.westermarskoalle.nl>
✉ westermarskoalle@ambion.nl

Extra locaties

Servicebureau Ambion

Van Leeuwenhoekweg 10
8451CN Oudeschoot

☎ 0513656656

<p>Vanuit ons servicebureau in Oudeschoot werkt een enthousiast team van professionals dagelijks aan de ondersteuning van de scholen en de ontwikkeling van de organisatie. In samenwerking met directeuren en medewerkers zijn de afgelopen jaren grote stappen gezet in het stroomlijnen/harmoniseren van processen en het vormgeven van kenmerkend, onderscheidend onderwijs op onze scholen. </p>

<p>Binnen het servicebureau zijn diverse ondersteunende diensten ondergebracht.</p>

Schooldirectie

| Functie | Naam | E-mailadres |
|-----------|------------------|--|
| Directeur | Bert Kampherbeek | bert.kampherbeek@ambion.nl |

Schoolbestuur

Stichting Ambion

Aantal scholen: 22

Aantal leerlingen: 2892

<http://www.Ambion.nl>

Samenwerkingsverband

Onze school is aangesloten bij Stg.

Samenwerkingsverband Passend Onderwijs PO
Friesland 2101

Aantal leerlingen

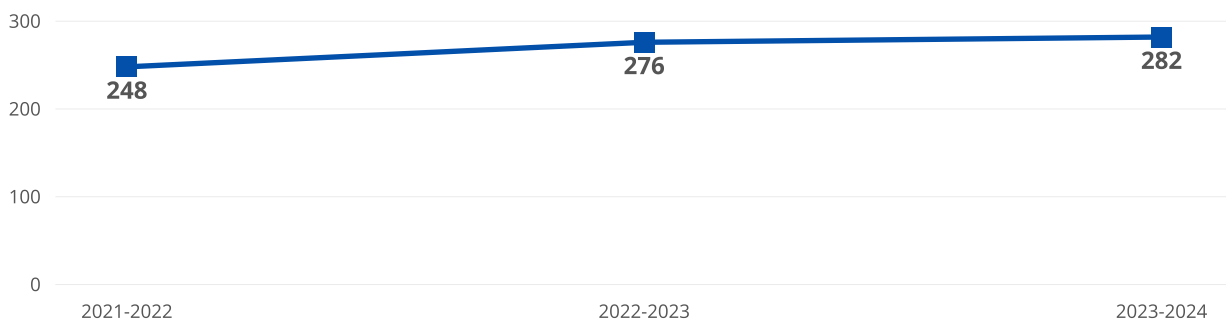
 2023-2024
282

De prognose van een school voor basisonderwijs geeft per jaar inzicht in het te verwachten aantal leerlingen van de school of nevenvestiging waarbij rekening wordt gehouden met:

- het voedingsgebied;
- de bevolking in het voedingsgebied, verdeeld in relevante leeftijdsgroepen;
- de woningvoorraad en wijzigingen daarin, inclusief een eventuele wijziging van het voedingsgebied;
- veranderingen als gevolg van migratie, sterfte en geboorte in de leeftijdsgroepen;
- veranderingen in de bevolking als gevolg van wijzigingen in de woningvoorraad;
- de verdeling van de leerlingen als gevolg van de belangstelling voor de basisschool;
- het onderwijs dat wordt gegeven.

Het 'Beleid aanmelding en toelating' kunt u vinden op www.scholenopdekaart.nl bij 'Over de school' -> 'In het kort'.

Aantal leerlingen de afgelopen jaren



1.2 Missie en visie

Kenmerken van de school

Oog voor talentontwikkeling

Sociaal emotionele ontw

Rots en Water

Meer begaafdheid

Missie en visie

Visie

De Westermarskoalle biedt veiligheid en geborgenheid

Vanuit een veilige en warme pedagogische sfeer werken de kinderen op de Westermarskoalle op basis van wederzijds respect aan hun eigen ontwikkeling en dragen zij op hun eigen unieke wijze bij aan de realisatie van een optimaal groepsklimaat door middel van samenwerking.

De Westermarskoalle biedt toekomstgericht onderwijs aan door competente leerkrachten

Competente leerkrachten, die beschikken over een ruim palet aan didactische vaardigheden en een flinke dosis creativiteit, hebben hoge maar ook reële verwachtingen van de kinderen en maken gebruik van moderne en op de toekomstgerichte onderwijsmaterialen om de kinderen voor te bereiden op hun plaats in de maatschappij. De leerkrachten gaan uit van de verschillen die er tussen kinderen bestaan en stemmen het pedagogisch en didactisch handelen af op die verschillen, waarbij systematisch gebruik wordt gemaakt van signalerende en diagnostische materialen. De klas is rijk, uitdagend en uitnodigend ingericht zodat aan de behoefte van elk kind recht wordt gedaan. De leerkrachten zijn in staat om op basis van heldere analyses de ononderbroken leerlijn voor zowel de gehele groep als het individuele kind vorm te geven. De zorgstructuur van de school is zodanig ingericht dat er een permanente monitoring ten aanzien van de resultaten van de kinderen bestaat.

De Westermarskoalle richt zich op de ontwikkeling van de talenten van de kinderen

De leerkrachten zijn erop gespitst de individuele mogelijkheden van de kinderen te signaleren en op waarde te schatten. Zij bieden de kinderen mogelijkheden hun eigen talenten in brede zin te ontwikkelen. De school faciliteert dit waar mogelijk.

De Westermarskoalle staat voor samenwerking, communicatie en reflectie

De leerkrachten werken op een open, heldere en professionele wijze vanuit wederzijds respect samen met kinderen, ouders/verzorgers en collega's. De leerkrachten zijn in staat actief op hun eigen functioneren te reflecteren. De leerkrachten besteden veel aandacht aan de ontwikkeling van sociale vaardigheden bij kinderen vanuit de gedachte dat sociale vaardigheden essentieel zijn in het persoonlijk functioneren en in het maatschappelijk leven. De school ziet de ouders/verzorgers als partners in opvoeding en onderwijs, waarbij beide partners hun eigen specifieke rol hebben. De school werkt actief samen met diverse ketenpartners om te komen tot een goede afstemming van de onderwijsbehoefte van elke leerling.

De Westermarskoalle kent duidelijke afspraken en routines

De leerkrachten voeren een eenduidig, helder systeem van klassenmanagement. De school kent een systeem van heldere, geborgde afspraken binnen een cyclisch kwaliteitsinstrumentarium. De school kenmerkt zich door zorg op maat, zowel in- als extern. Ouders en kinderen zijn op de hoogte van de regels en afspraken die van toepassing zijn op school en in de klas.

Missie

De missie van de school laat zich op basis van de visie het best omschrijven als: **“Zijn wie je bent en worden wat je wilt!”**

Ons onderwijsconcept

De Westermarskoalle is een innovatieve school, werkend met een continuooster. Sinds januari 2016 zijn wij gehuisvest in een uniek schoolgebouw dat is gebouwd en ingericht naar onze visie op hedendaags onderwijs. In oktober 2021 is ons gebouw uitgebreid met twee lokalen en een leerplein.

Individueel en samen leren

Wij vinden het belangrijk kinderen datgene aan te bieden waarmee ze een volgende stap in hun ontwikkeling kunnen zetten. Dit wordt ook wel ontwikkelingsgericht onderwijs genoemd. Omdat kinderen zich op een eigen manier en in een eigen tempo ontwikkelen, proberen we ons onderwijs zo in te richten dat we kunnen inspelen op deze verschillen. Onderlinge verschillen zijn bij ons uitgangspunt van het onderwijs. Naast de ruimte voor individuele ontwikkeling, vinden wij het ook belangrijk dat kinderen samen leren en werken. Zo leren ze omgaan met de mogelijkheden en beperkingen van zichzelf en de ander. Ze ontwikkelen zelfstandigheid en verantwoordelijkheidsgevoel en leren omgaan met vrijheid en met de grenzen daarvan.

Leerpleinen

Onze school bestaat uit drie leerpleinen: leerplein 1 (groep 1, 2) leerplein 2 (groep 3, 4, 5) en leerplein 3 (groep 6, 7, 8).

Leerpleinen zijn rijke, multifunctionele leeromgevingen waarbinnen kinderen van verschillende leeftijden zich breed en vanuit een veelzijdig aanbod kunnen ontwikkelen. De ruimtes zijn ingericht volgens het principe 'rust, ruis, rumoer'. Naast ruimtes waar kinderen hardop kunnen spelen en overleggen, zijn er binnen de leerpleinen ook ruimtes waar kinderen instructie krijgen of in rust kunnen werken.

Het werken in leerpleinen heeft de volgende voordelen:

- Doordat kinderen van verschillende leeftijden en met verschillende talenten samen leren en werken, leren kinderen veel van elkaar.
- Leerkrachten werken binnen de leerpleinen intensief met elkaar samen en maken gebruik van elkaars kwaliteiten. Ook zijn zij samen verantwoordelijk voor de ontwikkeling van leerlingen en dit komt het onderwijs en de ontwikkeling van kinderen ten goede.
- Het geeft mogelijkheden tot een flexibele groepsindeling. Hiermee kunnen wij tegemoetkomen aan verschillen tussen leerlingen.

Identiteit

De school

De Westermarskoalle, ook bekend als Westermeer in het Nederlands, was oorspronkelijk het buurdorp van Joure. Hoewel het dorp Westermeer van de kaart is verdwenen, zijn er nog steeds zichtbare herinneringen. Op de begraafplaats aan de Geert Knolweg staat de oude vierkante toren met piramidepunddak van het vroegere dorp. Het schip van de kerk is echter verdwenen. Na de Tweede Wereldoorlog ontstonden er in Joure nieuwe woonwijken, waaronder de wijk Westermeer waar onze school staat. Op 1 augustus 1974 opende de derde openbare lagere school en de derde Nutskleuterschool van Joure haar deuren. Destijds telde de lagere school 4 leerkrachten voor 91 leerlingen, terwijl de kleuterschool 2 leidsters had voor ongeveer 50 leerlingen. In 1978 werd de kleuterschool overgedragen aan de gemeente door het Nutsbestuur, en in 1985 werden de twee scholen samengevoegd bij de inwerkingtreding van de Wet op het Basisonderwijs.

Situering van de school

Onze school bevindt zich aan de noordkant van Joure. Onze leerlingen komen voornamelijk uit de wijken Westermeer, Schepenkwartier, Skipsleat en de nieuwe wijk in aanbouw; Wyldehoarne. Het gebouw vormt een geheel met sporthal "De Stuit", waar de gymlessen van de school plaatsvinden.

Richting van de school

De Westermarskoalle is een openbare school, door de overheid bestuurd, die diversiteit omarmt en verschillen tussen leerlingen en ouders gebruikt als basis voor onderwijs. Het doel is een harmonieuze ontwikkeling van de leerlingen, waarbij aandacht wordt besteed aan uiteenlopende denkbeelden en meningen, verankerd in waarden zoals vrijheid, verantwoordelijkheid, solidariteit, samenwerking en tolerantie.

Dit met het doel de kinderen te laten opgroeien tot volwassenen, die ondanks verschillen, goed met elkaar overweg kunnen. Dit vormt de kinderen en stelt hen in staat te kunnen omgaan met waarden die van groot belang zijn in de samenleving, zoals vrijheid, verantwoordelijkheid, solidariteit, samenwerking en tolerantie.

Schoolgrootte

Onze school maakt deel uit van schoolbestuur Ambion dat 22 scholen telt. Het leerlingenaantal is momenteel 280 leerlingen, die het komend schooljaar zijn verdeeld over 11 groepen.

Schoolklimaat

Kinderen leren optimaal wanneer de omgeving veilig en warm is. We proberen begrippen als plezier, creativiteit, veiligheid en geborgenheid steeds meer inhoud te geven. We zijn pas tevreden wanneer ieder kind deze begrippen als vanzelfsprekend in de school ervaart. In het voorjaar van 2023 heeft onze school een ouder- en leerlingenquête afgenomen. De school heeft de uitkomsten van de enquêtes meegenomen in de planvorming in de komende jaren. Deze planvorming is opgenomen in het schoolplan en het jaarplan van de school. Deze plannen liggen ter inzage op school.

Burgerschap

Elke school van Ambion leert kinderen om bij te dragen aan onze samenleving. Kinderen zijn wereldburgers in de dop. Om op een constructieve en vreedzame manier samen te kunnen leven is het nodig dat kinderen de spelregels van de samenleving kennen en delen.

Op onze school geven we op verschillende manieren invulling aan burgerschapsonderwijs. Binnen wereldoriëntatie doen leerlingen kennis op over democratie, de rechtstaat en grondrechten.

Met de methodes Blink en Kwink werken we met de leerlingen aan sociale en maatschappelijke competenties. De minimaatschappij die de school is, biedt de leerlingen de kans om actief te oefenen met de basiswaarden van burgerschap (vrijheid, gelijkwaardigheid en solidariteit) en zich deze eigen te maken.

Leerkrachten begeleiden de leerlingen bij hun ontwikkeling tot zelfstandige, verdraagzame en verantwoordelijke individuen. Dit proces monitoren we via ons observatiesysteem Zien!, Kwink, MijnKleutergroep, de leerlingenraad en onze methodegebonden

toetsen.

In de schoolgids leest u op verschillende plekken meer over burgerschap in onze schoolgids onder de punten: 3.2 Veiligheid op school en 5.4 Sociale opbrengsten.

Verder heeft elke school een document 'Burgerschap' waarin het burgerschapsonderwijs op de school en de wettelijke kaders staan. Dit document is op school op te vragen.

Fries

Net als onderwijs in Nederlands heeft onderwijs in Fries een maatschappelijke functie. Taal (gesproken en geschreven) is van belang bij het verwerven en uitwisselen van informatie. Onderwijs in het Fries heeft ook een sociale en culturele functie. Kinderen worden vertrouwd met het leren zich uit te drukken in de taal die in de provincie, de regio, de plaats, de buurt en het gezin in informele en formele situaties gebruikt wordt. Daarmee nemen zij ook deel aan de cultuur van de eigen streek, voor zover die samenhangt met het gebruik van het Fries.

Uiterlijk in het jaar 2030 moet het (vak) Fries op alle scholen voor primair en voortgezet onderwijs op voldoende niveau worden aangeboden. Om het niveau van iedere school te bepalen zijn er voor het basisonderwijs zeven profielen opgesteld, van A tot en met G. Een school met profiel A voldoet aan alle eisen voor het Fries onderwijs. Een school met profiel G staat nog aan het begin.

Onze school heeft profiel C dit betekent dat er aandacht is voor het leren verstaan van de Fryske taal aan de hand van verhalen, printeboeken, Fryske ferskes en gedichtjes en skoalletv-programma's. Hierdoor is er ook aandacht voor de woordenschatontwikkeling.

Samen met een skoalstiper werken we aan het aanbod Frysk voor onze leerlingen. Momenteel bieden we de Friese taal in verschillende vormen via wekelijkse programma's, Friese leesboeken in samenwerking met de bibliotheek Joure en Friese kringgesprekken.

In schooljaar 2022-2023 heeft ons team deelgenomen aan de scholing Klasse Frysk.

<https://taalplan.frl/taalplan-nl/primair-onderwijs/>

2 Het onderwijs

2.1 Organisatie van het onderwijs

Werkwijze / organisatie

Werkwijze

Op de Westermarskoalle zijn we bezig ons te ontwikkelen naar een school met een eigentijdse vorm van onderwijs, onderwijs dat uitgaat van de verschillen tussen de leerlingen. Op deze manier kan meer tegemoet worden gekomen aan de doelstellingen van het basisonderwijs, zoals ze in de Wet op het Basisonderwijs zijn omschreven:

- Het onderwijs wordt zo ingericht dat de leerlingen een ononderbroken ontwikkelingsproces kunnen doorlopen. Het wordt afgestemd op de vooruitgang in de ontwikkeling van de afzonderlijke leerlingen.
- Het onderwijs richt zich op de emotionele en verstandelijke ontwikkeling en op het ontwikkelen van creativiteit, op het verwerven van noodzakelijke kennis en van sociale, culturele en lichamelijke vaardigheden.
- Het onderwijs gaat er mede van uit dat de leerlingen opgroeien in een multiculturele samenleving.

Onze werkwijze is dat we uitgaan van een groepsgerichte instructie wat betreft de basisstof, maar dat de verwerking op verschillende niveaus plaats kan vinden. Sommige leerlingen krijgen herhalingsstof aangeboden wanneer de basisstof nog niet goed wordt beheerst. Leerlingen die deze stof wel goed beheersen, krijgen verdieping van de betreffende leerstof. Bij herhaling gaan we er niet van uit dat dezelfde leerstof op dezelfde wijze wordt herhaald, maar dat er andere manieren worden uitprobeernd om de leerling de stof te laten begrijpen.

Bij verdiepingsstof gaat het om meer te kunnen doen met het verworven inzicht en niet om sneller door de leerstof heen te gaan. Om recht te doen aan de verschillen tussen leerlingen werkt de school volgens de principes van de 1-zorgroute. Dit houdt in dat de kinderen binnen een jaargroep per vakgebied in verschillende niveaugroepen worden ingedeeld. Deze indeling vindt zijn beslag in het groepsoverzicht. Op basis van het groepsoverzicht formuleren de leerkrachten 4 keer per jaar een groepsplan voor elke niveaugroep. Momenteel geldt dit voor de vakgebieden rekenen en technisch lezen. Na elke planperiode vindt er een evaluatie plaats of de beoogde doelen zijn behaald en vindt waar nodig een aanpassing van het groepsplan plaats.

Om deze manier van werken goed in de klas uit te kunnen voeren is een goed klassenmanagement onontbeerlijk. Vanuit het directe instructiemodel en coöperatieve werkvormen geven de leerkrachten vorm en inhoud aan het klassenmanagement. Op de inloopavond of informatieavond die in het begin van het schooljaar wordt georganiseerd geven de leerkrachten aan wat de groepsplansystematiek en het directe instructiemodel precies inhouden. Ook van de kinderen wordt het nodige verwacht. Omdat de leerkrachten op verschillende niveaus instructie geven, dienen kinderen goed zelfstandig te kunnen werken, goed te kunnen samenwerken en goed te kunnen plannen. Het onderwijsprogramma is hierop ingericht.

Apple-leeromgeving op de Westermarskoalle

De kwaliteit van ons onderwijs dragen wij hoog in het vaandel. Daarom geven wij volop ruimte aan nieuwe initiatieven en onderwijsontwikkeling. Wij bieden onderwijs in een eigentijdse ICT-omgeving.

Onze school werkt met de Apple-leeromgeving, een dynamische en uitdagende leeromgeving voor leerlingen en leerkrachten.

Organisatie

De Westermarskoalle kent een jaarklassensysteem. Dit houdt in dat een leerling, waar mogelijk, een schooljaar lang les krijgt in dezelfde groep. Van dit uitgangspunt kan afgeweken worden als de leerlingenaantallen gedurende het schooljaar wijzigen. Bij grotere leerlingenaantallen in één en dezelfde groep moet er soms een groep worden gesplitst. De school hanteert de volgende criteria bij het splitsen van een groep:

- Ten eerste worden de zorgleerlingen evenredig over de gesplitste groepen verdeeld. Zorgleerlingen zijn die leerlingen die voldoen aan een of meer van de volgende criteria:
 - Het gaat om een leerling met een leerlinggebonden financiering, de zogenaamde rugzak. Dit zijn leerlingen waarvoor de school extra gelden en personeel ontvangt.
 - Het gaat om een leerling die op cognitief gebied een leerachterstand heeft die zo groot is dat er sprake is van een individuele leerlijn.
 - Het gaat om een leerling die op sociaal emotioneel gebied extra begeleiding krijgt. Deze extra begeleiding is omschreven in een handelingsplan.

- Ten tweede worden de overige kinderen op basis van alfabetische volgorde van de achternaam om en om over de verschillende groepen verdeeld.
- Na uitvoering van de eerste twee criteria wordt gekeken of er sprake is van een evenredige vertegenwoordiging van meisjes en jongens over de twee groepen.

Kleuters stromen in op basis van leeftijd en worden om en om ingedeeld over de bestaande groepen 1-2.

We hanteren de volgende indeling als we spreken over onder-, midden- en bovenbouw.

- De onderbouwgroepen: De groepen 1 en 2
- De middenbouwgroepen: De groepen 3, 4 en 5
- De bovenbouwgroepen: De groepen 6, 7 en 8

PROTOCOL GROEPSINDELING

Het indelen van de groepen voor het nieuwe schooljaar is altijd een ingewikkelde klus. Er spelen allerlei zaken mee die meegewogen moeten worden om tot een zo goed mogelijke groepsindeling te komen. Hieronder alvast het protocol waarin staat aangegeven hoe wij tot de groepsindelingen komen.

Uitgangspunten bij het samenstellen van groepen:

- We streven per groep naar een evenwichtige verdeling waarbij we kijken naar de verdeling jongens/meisjes en de mogelijke extra ondersteuningsbehoefte van leerlingen.
- Waar mogelijk houden we rekening met de sociale omgang en patronen binnen de groep.
- Broertjes en zusjes worden in principe niet bij elkaar in de klas geplaatst. Een uitzondering hierop kunnen tweelingen zijn; hierbij wordt zorgvuldig afgewogen of het beter is om de kinderen wel of niet bij elkaar te plaatsen.
- De leerlingen waarbij sprake is (geweest) van een dubblure, worden bij voorkeur in de enkele groep geplaatst.
- Op alle bovenstaande punten zijn uitzonderingen mogelijk, deze worden besproken in het overleg met de IB'er.

Waar rekening mee wordt gehouden tijdens het indelen:

- Zelfstandigheid. Gaat het kind goed met opdrachten om, gaat hij/zij snel aan het werk, weet het kind wat er van hem/haar verwacht wordt? Zijn er problemen op deze gebieden?
- Concentratie/werkhouding. Kan het kind na een opdracht direct aan het werk gaan, zich voor langere tijd bezighouden met een opdracht of is het kind vluchtig en snel afgeleid? Heeft het kind extra aandacht nodig van de leerkracht of is hij/zij voor een groot deel zelfredzaam?

Groepen op school

Onze leerlingen worden op de volgende wijze gegroepeerd:

- **Leerstofjaarklassen:** leerlingen zijn op basis van leeftijd gegroepeerd
- **Combinatiegroepen:** samenvoegen van twee of meer leerjaren tot een groep, bijvoorbeeld groep 3/4

Invulling onderwijstijd

Wat is onderwijstijd?

Kinderen in Nederland hebben recht op voldoende uren onderwijs. In de wet staat een minimaal aantal uur dat een leerling les krijgt tijdens de 8 jaar op de basisschool. De school bepaalt zelf de indeling van de schooldag en de tijden waarop de leerling op school moet zijn.

Invulling onderwijstijd leerjaar 1 en 2

| Vak | Leerjaar 1 | Leerjaar 2 |
|-----------------------------------|------------|------------|
| Taalactiviteiten | 6 u 00 min | 6 u 00 min |
| Rekenactiviteiten | 5 u 00 min | 5 u 00 min |
| Bewegingsonderwijs | 5 u 00 min | 5 u 00 min |
| Werken met ontwikkelingsmateriaal | 5 u 00 min | 5 u 00 min |
| Muziek | 0 u 30 min | 0 u 30 min |
| Engelse taal | 0 u 30 min | 0 u 30 min |
| Friese taal | 0 u 30 min | 0 u 30 min |
| Sociaal-emotioneel | 0 u 30 min | 0 u 30 min |
| Verkeer | 0 u 30 min | 0 u 30 min |

Invulling onderwijstijd leerjaar 3 t/m 8

| Vak | Leerjaar 3 | Leerjaar 4 | Leerjaar 5 | Leerjaar 6 | Leerjaar 7 | Leerjaar 8 |
|-----------------------------------|------------|------------|------------|------------|------------|------------|
| Lezen | 5 u 00 min | 5 u 00 min | 4 u 00 min | 4 u 00 min | 4 u 00 min | 4 u 00 min |
| Taal | 4 u 30 min | 4 u 30 min | 5 u 00 min | 5 u 00 min | 5 u 00 min | 5 u 00 min |
| Rekenen/wiskunde | 5 u 00 min | 5 u 00 min | 6 u 00 min | 6 u 00 min | 6 u 00 min | 6 u 00 min |
| Wereldoriëntatie | 2 u 00 min | 2 u 00 min | 3 u 00 min | 3 u 00 min | 3 u 00 min | 3 u 00 min |
| Kunstzinnige en creatieve vorming | 2 u 00 min | 2 u 00 min | 2 u 00 min | 2 u 00 min | 2 u 00 min | 2 u 00 min |
| Bewegingsonderwijs | 1 u 30 min | 1 u 30 min | 1 u 30 min | 1 u 30 min | 1 u 30 min | 1 u 30 min |
| Levensbeschouwing | 0 u 45 min | 0 u 45 min | 0 u 45 min | 0 u 45 min | 0 u 45 min | 0 u 45 min |
| Engelse taal | 0 u 30 min | 0 u 30 min | 0 u 30 min | 0 u 30 min | 0 u 30 min | 0 u 30 min |
| Friese taal | 0 u 30 min | 0 u 30 min | 0 u 30 min | 0 u 30 min | 0 u 30 min | 0 u 30 min |
| Muziek | 0 u 30 min | 0 u 30 min | 0 u 30 min | 0 u 30 min | 0 u 30 min | 0 u 30 min |
| Verkeer | 0 u 30 min | 0 u 30 min | 0 u 30 min | 0 u 30 min | 0 u 30 min | 0 u 30 min |
| Sociaal-emotioneel | 0 u 45 min | 0 u 45 min | 0 u 45 min | 0 u 45 min | 0 u 45 min | 0 u 45 min |

Extra faciliteiten

Onze school beschikt over de volgende extra faciliteiten:

- Gymlokaal
- Lesplein

2.2 Het team

Alle teamleden + functies: <https://www.westermarskoalle.nl/nl/organisatie/ons-team>.

De overheid draagt zorg voor de bekostiging van leraren, directeuren en ondersteunend personeel in het onderwijs. Hiervoor ontvangt de school een bedrag per leerling. Binnen Ambion geldt dat de individuele scholen het grootste deel van de financiële middelen ontvangen die de minister toekent. Een klein deel van het budget wordt over de scholen herverdeeld op basis van specifieke kenmerken van een school.

Het bestuur van Ambion bepaalt de omvang van de directieformatie voor een school. De scholen maken vervolgens zelf keuzes hoe zij de overige middelen inzetten voor leraren, onderwijsassistenten, conciërges en administratieve ondersteuning. Tot de leraren rekenen wij ook de IB'ers en leraren met andere taken (zoals coördinatie). De verhouding leraarsformatie en het aantal leerlingen zegt niet alles over de grootte van de groepen. Komt u daarvoor vooral eens bij ons kijken!

Vakleerkrachten

Op onze school zijn de volgende vakleerkrachten aanwezig:



Humanistische
en
godsdienstige
vorming
(HVO/GVO)



Spel en beweging/
bewegingsonderwijs

Verlof personeel

Ook op onze school en binnen onze onderwijsorganisatie merken wij de gevolgen van het lerarentekort. Het vinden van een vervangende leerkracht wordt steeds moeilijker.

Ambion, de bovenschoolse organisatie waar onze school aan verbonden is, heeft een eigen vervangingspool met leerkrachten die ingezet kunnen worden bij ziekte of afwezigheid. De leerkrachten in deze vervangingspool worden als eerste benaderd voor vervangingen op één van de scholen van Ambion. Daarnaast heeft Ambion nog de beschikking over een database met vervangers die voor meerdere schoolbesturen worden ingezet.

Wij verwachten dat wij steeds vaker in de situatie komen dat er geen vervanger beschikbaar is voor een afwezige leerkracht. Als er geen vervanger beschikbaar is, zullen we altijd kijken of er een collega is die een dag extra kan/wil werken. Is dit niet mogelijk, dan wordt de betreffende groep leerlingen de eerste dag van afwezigheid over andere groepen verdeeld. Is er voor de tweede dag van afwezigheid nog steeds geen vervanging, dan zijn wij genoodzaakt de kinderen vrij te geven.

Uiteraard informeren wij u hier zo spoedig mogelijk over, zodat u eventuele opvang kunt regelen. Wij begrijpen dat het voor u vervelend kan zijn als uw kind(eren) onverwachts thuis moet(en) blijven. Ook wij willen dit te allen tijde voorkomen. Wij vragen uw begrip in situaties waarin dit echter niet mogelijk is.

2.3 Aanbod voor het jonge kind

De school organiseert het aanbod voor het jonge kind zelf.

De school werkt samen met kinderopvangorganisaties die voorschoolse educatie aanbieden. Met de gemeenten zijn prestatieafspraken vastgelegd om de doorgaande ontwikkeling voor kinderen van 0 tot 6 jaar te versterken. Er vindt een “warme overdracht” van de peuteropvang naar de basisschool plaats. Door samenwerking en uitwisseling wordt de doorgaande lijn steeds beter op elkaar afgestemd en doorontwikkeld.

2.4 Kwaliteitszorg en schoolplan

Wat is kwaliteitszorg?

Scholen hebben een plan om de kwaliteit van hun onderwijs te verbeteren. Dit plan helpt de scholen om onderwijs te bieden waar iedereen tevreden over is. Kwaliteitszorg gaat over de manier waarop de doelen in het plan worden bereikt.

Doelen schoolplan

Koersplan 2023-2027

In het **koersplan 2023-2027** van Ambion staan zes koerstema's waaraan we de komende jaren willen werken. Deze koerstema's komen voort uit de evaluatie van de koersuitspraken van het vorige koersplan 2019-2022. De komende jaren bepalen deze koerstema's onze strategische agenda:

- Professionele cultuur
- Onderzoekend leren en werken
- Onderwijs: uitdagend onderwijs
- Onderwijs: onderwijs op maat
- Samenwerken
- Passende organisatie-inrichting

Het aandachtsgebied 'De Basis verstevigen' is de 'onderwijsbodem' waarop we kunnen bouwen en door ontwikkelen. Naast de basisvaardigheden taal, rekenen en digitale geletterdheid vormt wereldburgerschap de basis van ons onderwijs.

Wij laten ons leiden door vier kernwaarden. Ze passen bij onze openbare identiteit, missie en visie:

- Vertrouwen
- Vakmanschap (kwaliteit en vitaliteit)
- Verbinding
- Vindingrijkheid

Iedere school geeft in het schoolplan aan hoe de koerstema's op de school invulling krijgen. In de schooljaarverslagen (onderdeel van het schooljaarplan) evalueren de scholen hun eigen doelen van het afgelopen jaar.

Kwaliteitszorgdocument Ambion

In het kwaliteitszorgdocument van Ambion wordt beschreven hoe er binnen de organisatie aan het doorontwikkelen van de kwaliteit wordt gewerkt. Het document "Kwaliteitszorg" van Ambion is te vinden via: <https://www.ambion.nl/nl/actueel/documenten/kwaliteitszorg-ambion.html>.

Schoolplan

In het schoolplan beschrijft de school op basis van de koersuitspraken wat er op dit moment al op school gerealiseerd is en wat de ambities voor de komende vier jaar zijn. Ook wordt beschreven hoe de school de kwaliteitsaspecten die door de inspectie van het onderwijs gehanteerd worden binnen de school vormgeeft.

Schooljaarplan en -verslag

Ieder schooljaar worden een schooljaarplan en -verslag gemaakt. Een schooljaarplan is een concrete uitwerking van de plannen die in het schoolplan beschreven zijn. Er wordt een planning aangegeven en de stappen die genomen moeten worden om de doelstellingen te bereiken. In het jaarverslag wordt beschreven hoe de school in het afgelopen schooljaar aan kwaliteitsverbetering heeft gewerkt en wat de effecten zijn van deze acties. Het kan gezien worden als een verantwoording aan de betrokkenen bij de school. Het jaarverslag kan ook een aanleiding zijn om voor het komende schooljaar nieuwe ontwikkelpunten te formuleren.

Het schoolplan en schooljaarplan- en verslag zijn te raadplegen via de website van de school: <https://www.westermarskoalle.nl/nl/onze-school/documenten>.

Hoe bereiken we deze doelen?

De directeur en het team werken gezamenlijk aan voortdurende, planmatige verbetering van de kwaliteit van het onderwijs op hun school. De school verantwoordt zich voor de kwaliteit van het onderwijs naar ouders, samenwerkingspartners en inspectie (overheid). We doen dit met behulp van de schoolgids, Scholen op de Kaart, het schoolplan en het schooljaarverslag en schooljaarplan.

In het schooljaarplan worden de doelen voor het schooljaar concreet beschreven met daarbij aangegeven wie er verantwoordelijk is voor het bereiken van de doelen, welke kosten ermee gemoeid zijn en in welke periode van het schooljaar aan het doel gewerkt wordt. Het schooljaarplan wordt in samenwerking met het team opgesteld en voorgelegd aan de medezeggenschapsraad. De medezeggenschapsraad monitort de voortgang van het schooljaarplan en aan het eind van het schooljaar evalueert het team het schooljaarplan. Bij onderwerpen waarvan de doelstellingen (nog) niet bereikt zijn, wordt geanalyseerd hoe dit komt en worden vervolgstappen beschreven.

In het schooljaarplan is ook het schooljaarverslag van het vorige schooljaar opgenomen. Hierdoor wordt inzichtelijk welke doelen uit het vorige schooljaar een vervolg krijgen in het nieuwe schooljaar en ontstaat er een cyclisch geheel.

3 Ondersteuning en veiligheid

3.1 Extra ondersteuning van leerlingen

Wat is het Schoolondersteuningsprofiel?

Soms hebben leerlingen extra ondersteuning nodig. In het schoolondersteuningsprofiel staat welke extra ondersteuning de school biedt. Ook staat hier welke doelen en wensen de school heeft voor de toekomst. En hoe de school contact heeft met de ouders over de ondersteuning. Het schoolondersteuningsprofiel wordt opgesteld samen met leraren, de schoolleiding en het bestuur.

Het Schoolondersteuningsprofiel staat op de website van onze school bij "Onze school" => "[Documenten](#)".

Intern begeleider

Heeft u vragen ten aanzien van de extra begeleiding van uw kind, dan kunt u in eerste instantie contact opnemen met de groepsleerkracht. Deze werkt nauw samen met de intern begeleider. Zij is verantwoordelijk voor de coördinatie van de leerlingenzorg. Zij houdt zich onder andere bezig met het informeren, begeleiden en ondersteunen van collega's en ouders en het in samenspraak met de directeur vormgeven van beleid ten aanzien van de zorg.

Basisondersteuning

Daarnaast werkt de intern begeleider samen aan de basisondersteuning. Dit wordt verzorgd door systematisch te bekijken welke ondersteuning de leerlingen nodig hebben en hoe dat geboden kan worden. Wij noemen dit de handelingsgerichte werkwijze. De intern begeleider heeft hierbij een ondersteunende rol.

BOU

Indien wenselijk of noodzakelijk kan de school via de intern begeleider een beroep doen op de Bovenschoolse Ondersteuningsunit (BOU) van Ambion. In de BOU zijn diverse onderwijskundige expertises ondergebracht zoals orthopedagogen, een dyslexiespecialist en een logopedist. Daarnaast kan de intern begeleider een beroep doen op de 'flexibele schil van de BOU'. Dit zijn reken-, taal-, gedrag- en hoogbegaafdheidsspecialisten werkzaam op verschillende scholen van Ambion. De specialisten doen onderzoek en bieden gedurende een bepaalde periode extra ondersteuning aan leerlingen en nemen leerkrachten hier in mee.

Extra ondersteuning

Voor sommige leerlingen is de basisondersteuning niet toereikend. De leerkracht, de intern begeleider, ouders en/of de leerling zelf signaleren stagnatie in het onderwijsleerproces. Dit kan zijn op cognitief, sociaal-emotioneel en/of lichamelijk gebied. Samen met u als ouders gaan we dan op zoek naar oplossingen en naar de best passende extra ondersteuning. Dit is altijd maatwerk en vereist een goede samenwerking tussen de leerkracht, intern begeleider, ouders en andere specialistische begeleiding.

In het gesprek met u, de leerkracht en de intern begeleider betrekken wij de orthopedagoog van de BOU. Dit noemen wij het HGPD-gesprek (handelingsgerichte proces diagnostiek). Het uitgangspunt in dit gesprek is het verkennen van de onderwijsbehoeften om te komen tot een passend onderwijsaanbod.

Soms is tijdelijk extra specialistische zorg nodig, die voorwaardelijk is om onderwijs te kunnen volgen en de beoogde ontwikkeling te realiseren. De gemeente is verantwoordelijk voor het bieden van deze zorgondersteuning. Wij dragen met elkaar zorg voor een optimale ontwikkeling van uw kind.

Leerlingen die **specifieke onderwijsbehoeften** hebben, worden op onze school zoveel mogelijk in de eigen groep ondersteund. Deze leerlingen kunnen extra instructie en begeleiding krijgen en een aparte leerlijn volgen. Als het niet mogelijk is om deze begeleiding door de eigen leerkracht te laten uitvoeren, worden hiervoor vanuit de extra ondersteuningsmiddelen van de school onderwijsassistenten ingezet. Alle middelen voor ondersteuning die de school vanuit het Samenwerkingsverband ontvangt, worden hiervoor ingezet.

Ondersteuning van het jonge kind

Voor kinderen die de peuterspeelzaal hebben bezocht, wordt een warme overdracht geregeld, zodat zij een goede start kunnen maken op de basisschool. Zes weken voordat het kind vier jaar wordt, wordt er contact opgenomen om een aantal momenten in te plannen waarop het kind langzamerhand aan de basisschool kan wennen.

Wanneer het kind zich veilig en prettig voelt in de groep, kan het zich ontplooiën. Met behulp van een observatiemethode wordt de ontwikkeling van de kinderen op de diverse ontwikkelingsgebieden nauwlettend in de gaten gehouden. De leerkracht bepaalt op basis van deze observaties welke ontwikkelingsdoelen de komende periode centraal zullen staan.

Steeds wordt het kind op een speelse manier uitgedaagd om iets nieuws te leren. In groep 1 en 2 wordt onder andere gewerkt aan getalbegrip en fonemisch bewustzijn, zodat er een goede aansluiting op groep 3 bewerkstelligd wordt.

Voor de overgang naar groep 3 wordt de ontwikkeling van het kind in de loop van groep 2 nauwkeurig in kaart gebracht en wordt door de leerkrachten geobserveerd of het kind op weg is naar het beheersen van de einddoelen van groep 2 voor de verschillende ontwikkelingsgebieden. Daar waar het kind hier nog extra aanbod, ondersteuning of oefening in nodig heeft, wordt dit geboden. In samenspraak met de ouders wordt in de loop van groep 2 besproken of het kind toe is aan de overgang naar groep 3. Hierbij wordt gekeken naar de cognitieve ontwikkeling, maar ook de sociaal-emotionele ontwikkeling is van groot belang. Wordt er besloten tot een extra kleuterjaar, dan wordt er gezorgd voor een passend aanbod waarmee het kind een jaar later alsnog goed voorbereid kan starten in groep 3.

Jonge kinderen met specifieke onderwijsbehoeften krijgen uiteraard ook de ondersteuning die staat beschreven bij de ondersteuning van leerlingen met een specifieke onderwijsbehoefte.

Dyslexieprotocol

Het doel van het protocol dyslexie & leesproblemen is om leerlingen met dyslexie vroegtijdig te signaleren om hen vervolgens een adequaat begeleidingstraject te kunnen geven. Voor kinderen met ernstige dyslexie wordt het onderzoek, de dyslexieverklaring en intensieve begeleiding vergoed door de gemeente. Op school signaleren wij, zetten vroegtijdige interventies in en verzorgen een goed dossier.

Samenwerkingsverband

Onze school is aangesloten bij het Samenwerkingsverband Passend Onderwijs PO Friesland. Het samenwerkingsverband heeft een aantal wettelijke taken:

- Het maken van een ondersteuningsplan waarin wordt vastgelegd hoe kinderen die extra ondersteuning nodig hebben passende begeleiding kunnen krijgen.
- Omschrijving van welk niveau van basisondersteuning alle scholen in het samenwerkingsverband ten minste moeten bieden.
- Hoe middelen voor extra ondersteuning worden verdeeld over de scholen in het samenwerkingsverband.

Meer informatie over het samenwerkingsverband is te vinden op de website [Samenwerkingsverband passend onderwijs Friesland](#).

De brochure "Passend onderwijs" is te vinden via: <https://www.ambion.nl/nl/actueel/documenten/brochuren-passend-onderwijs.html>.

Toekomstig aanbod aan extra ondersteuning

De scholen van Ambion hebben een aantal gemeenschappelijke thema's geformuleerd die het kader vormen voor de doorontwikkeling van passend onderwijs op de scholen.

Het komende schooljaar richten wij ons op het versterken van het leerstofaanbod in de groep van onze meer begaafde leerlingen. Wij willen onze doorgaande lijn van groep twee naar drie versterken en is er extra aandacht voor het kind met speciale onderwijsbehoeften in de groep. Wij hebben in het schooljaar 2023-2024 scholingsmomenten vastgelegd voor het realiseren van deze doelstellingen.

Gediplomeerde specialisten op school

Taal en rekenen

Welke specialisten zijn werkzaam binnen dit aandachtsgebied?

- Intern begeleider
- Orthopedagoog
- Rekenspecialist
- Specialist meer- en hoogbegaafdheid
- Taalspecialist

Wanneer bij een leerling een taal ontwikkelingsstoornis vastgesteld is, kan de leerling mogelijk in aanmerking komen voor extra ondersteuning vanuit Kentalis (cluster 2). De Commissie van Onderzoek beoordeelt aan de hand van criteria of een leerling is aangewezen op ondersteuning vanuit de instelling op de reguliere school of onderwijs op de instelling. De commissie mag deze criteria zelf bepalen en bepaalt ook de duur van de extra ondersteuning.

Nieuwkomers in de regio Heerenveen kunnen gebruik maken van de centrale Schakelklassen Heerenveen. Deze Schakelklassen zijn gevestigd op basisschool De Optimist in Heerenveen. De nieuwkomers in de regio Joure kunnen gebruik maken van de centrale Taalklassen Joure. Deze taalklassen zijn gevestigd op De Brede basisschool in Joure.

Onder nieuwkomers wordt hier verstaan:

- Kinderen die rechtstreeks uit het buitenland instromen in de voorschoolse periode en in het primair onderwijs in de gemeente Heerenveen. Het land van herkomst kan binnen de EU en buiten de EU zijn.
- Kinderen die al elders in Nederland voorschool of onderwijs hebben genoten, maar het Nederlands onvoldoende beheersen om hen direct te laten instromen in de voorschool of het regulier primair onderwijs in de gemeente Heerenveen en de gemeente De Fryske Marren. Het land van herkomst kan binnen de EU en buiten de EU zijn.
- De kinderen zijn korter dan twee jaar in Nederland.
- Ook kinderen van zogenaamde statushouders die het Nederlands onvoldoende beheersen om in te kunnen stromen in de voorschool of het regulier primair onderwijs vallen onder de doelgroep.
- De centrale schoolvoorziening heeft een diagnose- en adviesfunctie voor wat betreft de inzet van het schakelonderwijs of rechtstreekse instroom in reguliere voorschool en primair onderwijs.

De schakelklassen en de taalklassen zijn geen eindonderwijs. Na maximaal 1,5 jaar worden de leerlingen teruggeplaatst naar een reguliere school, mits er geen andere specifieke ondersteuningsbehoefte qua leren en gedrag is vastgesteld.

Rekenen

Het ondersteuningsaanbod voor leerlingen met ernstige rekenproblemen is gebaseerd op de richtlijnen van het landelijke protocol Ernstige Reken en Wiskunde-problemen en dyscalculie (ERWD). De basis voor passende ondersteuning aan leerlingen met ernstige rekenproblemen is kwalitatief goed rekenonderwijs. Goed reken-wiskunde-onderwijs houdt in dat een leerkracht zijn aanbod zo goed mogelijk afstemt op de ontwikkeling van de leerling en zijn of haar onderwijsbehoefte. Onze leerkrachten bezitten de volgende kennis en vaardigheden:

- Leerkrachten kennen de doorgaande leerlijn rekenen.
- Leerkrachten kennen het Handelingsmodel, het drieslagmodel en de Vertaalcirkel van Cecil Borghouts.
- Leerkrachten weten wat leerlingen moeten kennen om de volgende stap in het leerproces te toelaatbaarheid en het begeleidingsaanbod. Daarnaast adviseert de commissie over het vaststellen en bijstellen van het ontwikkelingsperspectief en over de inhoud van de begeleiding.
- Leerkrachten kunnen differentiëren binnen subgroepen en individuele hulp geven binnen de groep.
- Leerkrachten kunnen een diagnostisch rekengesprek voeren.
- Leerkrachten kunnen een handelingsplan opstellen met behulp van de IB-er en/of Rekenspecialist.

Signalering

De nadruk ligt op het signaleren van rekenproblemen in de groepen 1 t/m 4. Het ontwikkelen van de rekenvaardigheden is een cumulatief leerproces. Dat betekent dat een leerling een stevige basis nodig heeft om in de groepen 5 t/m 8 op te kunnen bouwen. De leerkrachten volgen de ontwikkeling van de leerlingen op het gebied van rekenen. In de groepen 1 en 2 gebeurt dit

met behulp van een gedegen observatie instrument. In de groepen 3 t/m 8 volgen we de ontwikkeling van de leerlingen met dagelijkse observaties, methode gebonden toetsen en het CITO leerlingvolgsysteem.

Stappenplan

Fase groen: In de onderbouw geven de leerkrachten dagelijks minimaal een half uur rekenonderwijs. Vanaf groep drie wordt dit uitgebreid naar dagelijks een uur. De leerkrachten volgen daarbij dagelijks de ontwikkeling van leerlingen op het gebied van rekenen. Zij geven feedback en sturen bij waar nodig.

Fase geel: De leerkrachten signaleren dat de aanpak in fase groen niet het gewenste resultaat op levert. De leerling krijgt gedurende een aantal maanden planmatig extra ondersteuning. Dit bestaat uit het voeren van diagnostische rekengesprekken, extra onderwijstijd, extra instructie en een extra meetmoment. Het doel, de aanpak en het effect hiervan worden door de leerkracht beschreven.

Fase oranje: De leerkrachten signaleren dat de aanpak in fase geel niet het gewenste effect heeft. De leerling wordt besproken met de intern begeleider en indien nodig een rekenspecialist en/of orthopedagoog. Ouders worden betrokken om de analyse en aanpak te bespreken. Er wordt een gezamenlijk plan opgesteld voor intensieve extra ondersteuning op het gebied van rekenen gedurende een aantal maanden. Het doel, de aanpak en het effect worden door de leerkracht beschreven.

Fase rood: De leerkrachten signaleren dat de aanpak in fase oranje niet het gewenste effect heeft. De leerling wordt besproken met de orthopedagoog (HGPD). Er wordt uitgebreid diagnostisch onderzoek gedaan door de orthopedagoog in samenwerking met een gekwalificeerde rekenspecialist vanuit de flexibele schil van de BOU. Op basis van de uitkomsten wordt de extra ondersteuning afgestemd op de behoefte van de leerling. De diagnose dyscalculie kan een uitkomst zijn van het uitgebreide onderzoek. Uitgangspunt hierbij is dat uit de evaluatiegegevens blijkt dat er geen of nauwelijks aantoonbare vooruitgang is en dat de leerling in groep zes, zeven of acht zit. De school biedt na de verklaring van dyscalculie blijvend intensieve en deskundige hulp.

Sociaal-emotioneel

Welke specialisten zijn werkzaam binnen dit aandachtsgebied?

- Intern begeleider
- Orthopedagoog
- Specialist meer- en hoogbegaafdheid

Naast de dagelijkse observaties van de leerkracht, wordt de sociaal-emotionele ontwikkeling en veiligheidsbeleving van leerlingen jaarlijks gemonitord met behulp van het observatie instrument *Leerling in Beeld*.

Wij vinden het belangrijk, dat de school een veilige en verzorgde omgeving is voor de leerlingen en de medewerkers. Een omgeving waarin iedereen zich geaccepteerd voelt en waar het plezierig samenwerken is. Wij hebben een beleid betreffende sociale media beschreven (zie beleid Sociale Media).

De school voorkomt, zoveel als mogelijk, (digitaal) pesten, agressie en geweld in elke vorm en treedt zo nodig snel en adequaat op. Dat geldt ook bij uitingen die strijdig zijn met basiswaarden van de democratische rechtsstaat, zoals discriminatie en onverdraagzaamheid. In het kader van veiligheid beschikken wij over een aanspreekpunt pesten. Zij coördineert het pestbeleid en zorgt voor de actualisatie en uitvoer van het veiligheidsbeleid (zie Veiligheidsplan). Haar taken zijn vastgelegd in een functieomschrijving.

Wij monitoren de sociale veiligheid van onze leerlingen jaarlijks met behulp van *Kindbegrip*. Als de uitkomsten van de monitoring daartoe aanleiding geven, treffen wij maatregelen om de situatie te verbeteren. Onze leraren hebben (onder meer) een vormende (opvoedende) taak: leerlingen op te voeden tot goede burgers. Daarom vinden we het belangrijk dat leerlingen goed met zichzelf en met anderen (dichtbij en ver weg) kunnen omgaan. In onze lessen besteden we dan ook gericht aandacht aan de sociale en maatschappelijke competenties van de leerlingen.

Onze leraren creëren daartoe een veilig en gestructureerd klimaat waarin kinderen zich gewaardeerd en gerespecteerd voelen. Kernwoorden zijn: relatie, competentie en autonomie. Wij hechten veel waarde aan een positieve en motiverende leraar, een

begeleider die ervoor zorgt dat de leerlingen het werk zelfstandig (samen met anderen) kunnen doen. Er worden in een doorgaande lijn oefensituaties ingericht om leerlingen te begeleiden bij de ontwikkeling van sociale en maatschappelijke competenties. Wij maken gebruik van de methoden Kwink en Blink.

Het team is op de hoogte van de meldcode Huiselijk geweld en Kindermishandeling. Indien nodig hanteren wij de meldcode. In het schooljaar 2023/2024 heeft het team een scholing gevolgd.

In overleg met ouders en de GGD of het Centrum voor Jeugd en Gezin wordt indien nodig externe ondersteuning georganiseerd.

Gedrag, werkhouding en taakaanpak

Welke specialisten zijn werkzaam binnen dit aandachtsgebied?

- Intern begeleider
- Orthopedagoog
- Specialist meer- en hoogbegaafdheid

Motorische en lichamelijke ontwikkeling

Er zijn voor dit aandachtsgebied geen gediplomeerd specialisten aanwezig

Voor leerlingen met een lichamelijke beperking maken we gebruik van de expertise van Steunpunt Onderwijs Noord. Specialisten gaan samen met ons op zoek naar de benodigde aanpassingen in de klas. Steunpunt Onderwijs Noord werkt onder andere samen met Revalidatie Friesland.

Medisch handelen en persoonlijke verzorging

Er zijn voor dit aandachtsgebied geen gediplomeerd specialisten aanwezig

Op scholen van Ambion zal, onder bepaalde voorwaarden, medewerking worden verleend aan het verstrekken van medicijnen. Voor wat betreft het verrichten van medische handelingen is de keuze gemaakt dat de scholen van Ambion hieraan in principe géén medewerking verlenen. De ouders zullen zelf een arts of de GGD moeten inschakelen. Voor meer informatie wordt verwezen naar het protocol medische handelingen op scholen.

Protocol medische handelingen op scholen

Het protocol 'Medische handelingen op scholen' is via [deze link](#) te lezen.

3.2 Veiligheid op school

Anti-pestprogramma

De school heeft een gedragsprotocol ontwikkeld. De preventieve werking die hiervan uit gaat is voor ons een belangrijk uitgangspunt. Verder zijn de stappen die gevolgd worden, wanneer in en/of om de school sprake is van pestgedrag, helder uitgeschreven. We willen aan zowel gepeste leerlingen als aan leerlingen die pestgedrag vertonen extra zorg verlenen. Zo nodig kan de schoolmaatschappelijk werkster worden ingeschakeld. Dit natuurlijk altijd in overleg met de ouders/verzorgers. We gaan ervan uit dat pesten overal voorkomt, dus ook op de Westermarskoalle.

Als school vinden we dat pesten niet alleen een probleem is van de gepeste en de pester, maar van de hele groep. Om het pesten op school te verminderen is het belangrijk om continue aan een positief schoolklimaat te werken. Teamleden en ouders hebben een voorbeeldfunctie naar de kinderen. Met andere woorden; de wijze waarop wij als volwassenen met elkaar omgaan heeft effecten op de wijze waarop kinderen met elkaar omgaan.

Als Westermarskoalle kiezen we voor het volgende:

- Een teamgerichte aanpak
- Een structurele aanpak
- Een uitvoerbare aanpak

Sociale en fysieke veiligheid

Onze school monitort de sociale veiligheidsbeleving van leerlingen. We nemen een vragenlijst af via Enquêtetool van Vensters. De sociale veiligheid wordt gemeten met ons leerlingvolgsysteem Cito Leerling in Beeld. Vorig jaar is een tevredenheidsonderzoek van Vensters PO afgenomen, maar Cito Leerling in Beeld is ons instrument daarvoor.

Rondom het onderwerp schoolklimaat en veiligheid zijn op de pagina van onze school van www.scholenopdekaart.nl bij Beleid => Schoolklimaat en veiligheid de volgende documenten te raadplegen:

- Schoolveiligheidsplan (Integraal veiligheidsplan)
- Anti-pestprotocol
- Meldcode kindermishandeling en huiselijk geweld
- Protocol e-mail, internet en sociale media
- Protocol agressie, geweld en seksuele intimidatie
- School- en klassenregels

Het integraal veiligheidsbeleid van de school is via de directeur van de school op te vragen. In hoofdstuk 4 van dit document is ook het anti-pestprotocol van de school terug te vinden.

Het Protocol 'Meldcode kindermishandeling en huiselijk geweld Ambion' is via deze link te lezen: [Protocol meldcode kindermishandeling en huiselijk geweld Ambion](#)

Externe Vertrouwenspersoon

Ambion wil haar leerlingen een veilige onderwijsplek bieden. Wij vinden seksuele intimidatie, pesten, discriminatie en agressie en geweld onacceptabel. Mocht u hiermee te maken krijgen, dan kunt u contact opnemen met onze externe vertrouwenspersoon werkzaam bij Cedin Onderwijs en Zorg (www.cedin.nl): Maureen Meeng (maureen@partnersinvertrouwen.com / 06-21362971).

De externe vertrouwenspersoon ongewenste omgangsvormen en integriteit heeft drie hoofdtaken:

- Opvang en begeleiding van de melder;
- Signalering van ongewenste omgangsvormen (of misstanden binnen de organisatie), en gevraagd en ongevraagd advisering opdrachtgevers;
- Voorlichting en informatie

De gesprekken met de externe vertrouwenspersoon zijn vertrouwelijk mits de vertrouwenspersoon in gewetensnood komt en zich genoodzaakt ziet de melding door te zetten naar Ambion.

Aan het eind van het schooljaar ontvangt Ambion een jaarverslag met een geanonimiseerd overzicht van het aantal meldingen, de aard ervan, de stappen die zijn ondernomen en de resultaten. Het jaarverslag biedt de mogelijkheid om trends te signaleren, aanbevelingen te doen om het beleid, procedures, preventie of voorlichting te actualiseren.

Relaties en seksualiteit

Wij willen een school zijn die leerlingen een positieve kijk op relaties en seksualiteit geeft en kinderen weerbaar maakt. We willen de kinderen normen en waarden bijbrengen zodat ze (later) verantwoorde keuzes kunnen maken op het gebied van relaties en seksualiteit.

Onder verantwoorde keuzes verstaan wij:

- Veilig, eigen keuze
- Rekening houden met grenzen van jezelf en een ander
- Respect
- Gelijkwaardigheid
- Prettig en gewenst contact
- Voorkomen van grensoverschrijding

Ieder jaar nemen wij deel aan 'de week van de Lentekriebels'. In deze week worden in elke groep lessen gegeven uit de methode "kriebels in je buik", deze lessen zijn passend bij het niveau en belevingswereld van de leerlingen. In deze lessen worden de volgende vier thema's besproken: lichamelijke ontwikkeling en zelfbeeld, voortplanting en gezinsvorming, sociale en emotionele ontwikkeling en seksuele weerbaarheid.

Anti-pestcoördinator, contactpersoon en/of vertrouwenspersoon

Ouders worden geïnformeerd op de volgende manieren:

| Functie | Naam | E-mailadres |
|----------------------|----------------|--|
| Anti-pestcoördinator | Dhr. Zijlstra | folmer.zijlstra@ambion.nl |
| Anti-pestcoördinator | Mevr. Wiebenga | tjitske.wiebenga@ambion.nl |
| Vertrouwenspersoon | Mevr. Koole | marjolein.koole@ambion.nl |
| Vertrouwenspersoon | Mevr. Huisman | elina.huisman@ambion.nl |

4 Handige informatie voor ouders

4.1 Hoe ouders worden betrokken

Het is van belang dat je als ouder betrokken bent bij het wel en wee van het kind op school. Een kind zal zich beter thuis voelen op school wanneer zijn ouders een goed contact hebben met de school, weten wat er dagelijks met de kinderen wordt gedaan en er thuis over praten en er rekening mee houden.

Wij hechten veel waarde aan een goed contact met de ouders. Wij vinden het dan ook heel prettig als zij ons op de hoogte stellen van zaken die belangrijk kunnen zijn voor ons. Ouders kunnen ons altijd aanspreken of bellen en mogen van ons verwachten dat wij contact opnemen als daar aanleiding toe is.

Communicatie met ouders

Ouders worden geïnformeerd op de volgende manieren:

De ouders hebben een account voor het ouderportaal Parro. Daar worden nieuwsberichten en foto's geplaatst. Er is een agendamodule opgenomen en het opgeven voor contact- en rapportavonden is mogelijk via het ouderportaal.

Handelen van de school bij gescheiden ouders

Het protocol "Handelswijze van de school bij gescheiden ouders" is via [deze link](#) te lezen.

Klachtenregeling

Elke school heeft een klachtenregeling voor ouders en personeel. Hierin staat hoe de school met klachten omgaat. Scholen proberen klachten zo veel mogelijk zelf op te lossen.

Informatie over de klachtenregeling van Ambion vindt u op <https://www.ambion.nl/nl/over-ambion/klachten>. Hier is ook een animatie over de klachtenregeling te bekijken.

Bespreek uw klacht altijd eerst met degene die er direct bij betrokken is. Lukt het niet er samen uit te komen, vraag dan de directie van de school eventueel om te bemiddelen. Als dit niet afdoende is, dan kunt u het schoolbestuur schriftelijk benaderen door een e-mail te sturen naar info@ambion.nl. Biedt dit geen oplossing, dan kunt u een officiële klacht indienen bij de klachtencommissie van de school.

Ouderinspraak

Inspraak van ouders wordt op onze school op de volgende manier georganiseerd:

- Medezeggenschapsraad
- Oudervereniging

Ouders worden op onze school bij de volgende activiteiten ingezet:

Oudervereniging

De oudervereniging (OV) op de Westermarskoalle bestaat uit negen leden en helpt bij het organiseren van allerlei activiteiten, zoals de vrijwilligersavond, sinterklaas - en kerstfeest, de feestelijke ouderavond, de schoolreisjes, het schoolkamp voor groep 8, de laatste schooldag en het afscheid van groep 8. Een onmisbare commissie op school, omdat zonder deze leden nauwelijks extra dingen georganiseerd kunnen worden voor de leerlingen. Zij hebben hun eigen budget dat afkomstig is uit de vrijwillige ouderbijdrage.

Activiteiten schooljaar 2023-2024:

- Schoolfotograaf
- Bag2School
- Schoolontbijt
- Sinterklaasviering
- Kerstfeest
- Avondvierdaagse
- Activiteiten gericht op talentontwikkeling (workshops)

In uitzonderlijke gevallen worden er adresgegevens uitgewisseld richting de oudervereniging in verband met het factureren van de ouderbijdrage. Wat er uitgewisseld wordt is conform het privacybeleid van Stichting Ambion.

Medezeggenschapsraad

De medezeggenschapsraad (MR) op school is een wettelijk verplicht orgaan waarin ouders, personeelsleden meepraten, meedenken en adviseren over schoolbeleid. De MR is aan iedere school wettelijk verplicht en officieel overlegorgaan met het gemeentebestuur. De MR bestaat uit drie leerkrachten en drie ouders. De directeur is adviseur van de MR en kan op verzoek bij de vergaderingen uitgenodigd worden. De oudergeleding wordt op de algemene ouderavond door de ouders in de MR gekozen. De leerkrachten kiezen binnen de teamvergadering wie van hen in dit orgaan zitting nemen. Via de MR hebben ouders en leerkrachten inspraak. De oudergeleding van de MR is de spreekbuis van de ouders. De vergaderingen van de MR zijn openbaar. Mochten er vragen zijn over beleidsmatige zaken, dan kan contact opgenomen worden met de voorzitter van de MR.

Gemeenschappelijke medezeggenschapsraad

De gemeenschappelijke medezeggenschapsraad (GMR) is een wettelijk verplicht orgaan, waarin alle MR's van de openbare scholen van de gemeente zijn vertegenwoordigd. Onze school wordt vertegenwoordigd door één MR-lid uit de teamgeleding en één uit de oudergeleding. De vergaderingen worden afwisselend gehouden in de aangesloten scholen. De agendapunten van deze vergaderingen worden van tevoren in de MR behandeld. De GMR-vergaderingen zijn openbaar.

Ouderhulp

Naast het zitting nemen in de MR of OV kunnen ouders ook op school assisteren. Wij hopen dat hierdoor de verbondenheid met school wordt vergroot. De OV hanteert een lijst waarop de vrijwilligers staan. Deze lijst wordt elk jaar bijgesteld.

Wij zullen echter niet snel de hulp inroepen in de klassensituatie. Van onderwijzen vinden we toch dat dit een vak apart is. Niet ieder is geschikt om kinderen te onderwijzen. Ook vinden we dat de privacy van de kinderen gewaarborgd moet blijven.

Ouders die hulp aanbieden, zoals bij de workshops of schoolreisjes, krijgen van tevoren instructie. Voor hulp bij schoolreisjes zoeken we in eerste instantie in eigen gelederen. De begeleiding bestaat in principe uit leerkrachten en OV/MR leden en in bijzondere gevallen kunnen ouders worden gevraagd.

Daarnaast zijn we gestart met het atelierleren, waarbij we graag een beroep doen op de talenten van ouders, waarmee wij de vaardigheden van onze kinderen kunnen verrijken.

4.2 Vrijwillige ouderbijdrage

Wat is de vrijwillige ouderbijdrage?

Scholen mogen ouders een bijdrage vragen in de kosten. Deze bijdrage is voor activiteiten buiten de lesactiviteiten om. De bijdrage is vrijwillig. Dit betekent dat kinderen van ouders die dit niet kunnen of willen betalen, alsnog mee mogen doen met de activiteiten. De Medezeggenschapsraad heeft ingestemd met deze vrijwillige bijdrage.

Wij vragen een vrijwillige ouderbijdrage van €20. Daarvan bekostigen we:

- Kerst
- Sinterklaas
- Diverse schoolactiviteiten waaronder bedrijfsbezoek

Er zijn overige vrijwillige schoolkosten. Hieruit worden de volgende activiteiten bekostigd:

- Schoolreisjes en schoolkamp;

De kosten voor de schoolreisjes bedragen voor de kinderen uit de groepen 1 en 2 €22,50 per leerling.

Voor de groepen 3 t/m 7 €37,50 per leerling.

De kosten voor het schoolkamp van de kinderen uit groep 8 bedragen €87,50 per leerling.

De ouderbijdrage is wettelijk niet verplicht. Alle ouders hebben in het eerste schooljaar een formulier ontvangen waarop zij konden aangeven mee te willen werken aan automatische afschrijving van de verschuldigde bedragen. Deze automatische incasso wordt toegekend voor de gehele schoolperiode van de kinderen.

Het niet betalen van de vrijwillige ouderbijdrage leidt niet tot het uitsluiten van leerlingen van deelname aan activiteiten.

Ouders/verzorgers die een kind inschrijven op school, ontvangen bij het aanmeldformulier ook het incassoformulier. In de loop van het schooljaar zullen de bedragen worden afgeschreven.

Sponsoring

Sponsoring is mogelijk. De uitgangspunten voor dit sponsorbeleid vinden hun basis in het Convenant "Scholen voor primair en voortgezet onderwijs en sponsoring" zoals deze is gesloten tussen de staatssecretaris van Onderwijs, Cultuur & Wetenschappen en alle landelijke onderwijsorganisaties van besturen, personeel, ouders en leerlingen.

Beleidsuitgangspunten:

- Sponsoring mag geen enkel beleid van de school in gevaar brengen;
- Sponsoring mag niet in strijd zijn met de doelstellingen van de school;
- De betrokken school mag niet afhankelijk worden van sponsoring.

De volledige tekst van het convenant is na te lezen

via <https://www.rijksoverheid.nl/documenten/rapporten/2020/02/11/bijlage-sponsorconvenant-2020-2022>.

4.3 Ziek melden en verlof aanvragen

Over schoolverzuim

Scholen zijn verplicht om ongeoorloofd schoolverzuim te melden bij de leerplichtambtenaar. Ongeoorloofd schoolverzuim betekent dat een leerling afwezig is van school zonder een geldige reden, en zonder toestemming van de school of leerplichtambtenaar.

Soms kan een leerling niet naar school en is er sprake van geoorloofd schoolverzuim. Dat betekent dat een leerling afwezig is van school met een geldige reden, en met toestemming van de school of leerplichtambtenaar. Op de website van de Rijksoverheid (www.rijksoverheid.nl) staat wanneer er sprake is van geoorloofd verzuim. Is het niet mogelijk om tijdens de schoolvakanties op vakantie te gaan? Vraag in uitzonderlijke gevallen toestemming bij de schoolleiding voor verlof buiten de schoolvakanties. Ga voor meer informatie naar: <https://www.rijksoverheid.nl/onderwerpen/leerplicht/vraag-en-antwoord/leerplicht-schoolvakanties>.

Op deze manier meldt u uw kind ziek:

Als een leerling niet naar school komt i.v.m. ziekte dan dient dit vóór 8.25 uur gemeld te worden op school. Dit kan telefonisch (0513-413906) of door middel van een briefje. Mocht een leerling afwezig zijn zonder opgaaf van reden, dan nemen wij contact met u op.

Mocht het voorkomen dat een leerling zich ziek voelt, maar wel op school aanwezig is dan wordt contact opgenomen met de ouder om te overleggen wat te doen. Een leerling mag alleen onder begeleiding van een volwassene naar huis onder schooltijd.

Op deze manier vraagt u verlof aan voor uw kind:

Voor de aanvraag van verlof moet een formulier ingevuld worden. Dit formulier kan opgehaald worden in de directiekamer en staat online op www.westermarskoalle.nl. Hier kunt u ook het document 'Wanneer mag mijn kind vrij van school' vinden.

Vrijstelling

Op een gemotiveerd verzoek van ouders kan door het bevoegd gezag een individuele vrijstelling van in de schoolgids genoemde activiteiten worden verleend. Deze bevoegdheid is gedelegeerd aan de directeur van de school. Een vrijgestelde leerling kan niet naar huis worden gestuurd, maar krijgt op school andere activiteiten aangeboden. Bij vrijstelling wordt dit doorgegeven aan de inspectie van het onderwijs.

Vrijstelling kan worden verleend voor het volgen van godsdienst- of levensbeschouwelijk onderwijs, lichamelijke opvoeding en in het activiteitenplan geplande evenementen.

4.4 Toelatingsbeleid

Aanmelding leerling

Als u geïnteresseerd bent in onze school kunt u altijd telefonisch, via de website of via e-mail een afspraak maken voor een persoonlijk gesprek en rondleiding door de school. De directeur van de school zal dan vertellen waar de school voor staat en uiteraard is er gelegenheid om vragen te stellen en een indruk van de school te krijgen.

Na dit gesprek kunt u uw kind aanmelden. U ontvangt dan een link naar een digitaal aanmeldformulier en kunt vervolgens via de website van de school alle benodigde gegevens doorgeven.

Ongeveer zes weken voordat uw kind vier jaar wordt krijgt uw kind een boek thuis van school. Dit voorleesboek kan helpen bij het voorbereiden op de schoolperiode. In dit boek zit tevens een bericht waarin staat wanneer de groepsleerkracht telefonisch contact opneemt met u als ouder om wenafspraken te maken.

Voordat uw kind vier jaar wordt is uw kind welkom om mee te draaien in de groep. Dit noemen we ook wel de gewenningsperiode/proefdraaien. Bij ons betekent dit dat uw kind in totaal vijf ochtenden mag komen wennen en meedraaien in de klas.

Mocht het proefdraaien van uw kind in december of vier weken voor de zomervakantie begint starten, dan wordt het proefdraaien uitgesteld tot na de kerstvakantie en/of zomervakantie. We hanteren op school de volgende afspraken:

- Kinderen die twee weken voor de zomervakantie of in de zomervakantie vier jaar worden, starten na de zomervakantie op de basisschool.
- Kinderen worden uitgenodigd om kennis te maken met hun leerkracht en klasgenoten op de wenoctend die in één van de laatste weken voor de zomervakantie plaats zal vinden.
- Kinderen die in de twee weken na de zomervakantie jarig zijn, worden uitgenodigd om kennis te maken met hun leerkracht en klasgenoten op de wenoctend die in één van de laatste weken voor de zomervakantie plaats zal vinden.
- Kinderen die in de eerste twee weken na de zomervakantie vier jaar worden mogen meteen na de zomervakantie starten. In overleg met ouders kunnen kinderen die in september jarig zijn een aantal dagdelen na de zomervakantie naar school.
- Kinderen die in de maand december (incl. kerstvakantie) vier jaar worden, starten na de kerstvakantie op de basisschool. Er zijn hierdoor geen wenoctenden. In overleg kan er van tevoren een eerste kennismaking plaatsvinden.

Het beleid over aanmelding en toelating is te lezen via deze link: <https://www.ambion.nl/content/doc/44.html>.

Passend onderwijs legt de zorgplicht bij de school. Dit is wettelijk geregeld. Als school zijn wij verantwoordelijk om alle leerlingen, ook de leerlingen die extra ondersteuning nodig hebben, een passende onderwijsplek te bieden. Er zijn echter grenzen aan onze mogelijkheden. Deze grenzen worden bereikt als:

- Er sprake is van verstoring van de rust en orde op school;
- Er zorg en begeleiding nodig is die de school niet of ontoereikend kan bieden;
- Als de begeleiding zoveel aandacht vereist, dat er sprake is van verstoring van het onderwijsproces van andere kinderen.

In dergelijke situaties gaan wij samen met u als ouders een zorgvuldige afweging maken. De uitkomsten hiervan zijn afhankelijk van de onderwijs- en ondersteuningsbehoeften van uw kind. Mogelijkheden zijn bijvoorbeeld een andere reguliere basisschool of een school voor speciaal (basis) onderwijs.

Het beleid over schorsing en verwijdering is te vinden via deze link: <https://www.ambion.nl/content/doc/41.html>.

4.5 Privacybeleid

Ambion vindt de privacy van leerlingen en medewerkers belangrijk. Daarom wordt gewerkt aan maatregelen die ervoor zorgen dat deze privacy zo goed mogelijk beschermd wordt. Naast het laten opstellen van een kloppend beleid betekent dit dat we afspraken maken met leveranciers. Ook werken we binnen de scholen aan bewustwording.

Het privacybeleid is opgesteld en daarna ter instemming aangeboden aan de GMR. Het betreft hier de volgende documenten:

- Opgave verwerkte gegevens van leerlingen;
- Privacyreglement voor leerlingen;
- Social media-reglement voor leerlingen.

Functionaris Gegevensbescherming

Iedere onderwijsstichting is verplicht een functionaris gegevensbescherming aan te stellen. Deze functionaris ziet toe op het naleven van het beleid en de bewustwording bij medewerkers. Voor onze holding is dit Ferenc Jacobs.

Heeft u vragen over de manier waarop wij met dit onderwerp omgaan? Dan kunt u een bericht sturen naar privacy@ambion.nl.

Documenten over de privacy zijn te vinden via www.ambion.nl -> 'Actueel' -> 'Documenten' onder het kopje 'Privacy/AVG'.

5 Ontwikkeling en resultaten

5.1 Tussentijdse toetsen

De school werkt planmatig aan de verbetering van de kwaliteit van het onderwijs. De vorderingen van de leerlingen worden systematisch gevolgd met behulp van observatiegegevens (dagelijks) en methodegebonden en methodeonafhankelijke (Cito-) toetsen. Ook de sociaal-emotionele ontwikkeling wordt geobserveerd en geregistreerd.

De toetsgegevens worden gebruikt voor analyse op leerling-, groeps- en schoolniveau. We kunnen op deze wijze nagaan of het onderwijs voldoet aan zijn doelen en het behaalde niveau toetsen aan het landelijk gemiddelde. Na een toets worden op basis van de analyse ambitieuze - maar ook realistische - doelen voor de komende periode vastgesteld.

5.2 Resultaten eindtoets

Wat is de eindtoets?

Let op: In schooljaar 2023-2024 is de eindtoets vervangen door de doorstroomtoets. Op dit moment zie je nog de resultaten van de eindtoets van 2023. De resultaten van de doorstroomtoets van 2024 zijn na de zomer voor het eerst zichtbaar. Dit is in lijn met de beoordeling van de Inspectie van het Onderwijs. Kijk voor meer informatie op de [website van de inspectie](#).

Tot en met schooljaar 2022-2023 maken alle leerlingen aan het eind van de basisschool een eindtoets. Dit is verplicht. Met de eindtoets kunnen leerlingen laten zien wat ze op de basisschool hebben geleerd. De leerkracht geeft de leerling een advies voor het onderwijsniveau in het voortgezet onderwijs. Scoort de leerling op de toets beter dan het advies van de leerkracht? Dan moet de school het advies heroverwegen. Bij een lagere score hoeft dit niet. De eindtoets is geen examen, leerlingen kunnen niet slagen of zakken.

Referentieniveaus

De Inspectie van het Onderwijs controleert of het onderwijs op scholen van voldoende niveau is. De eindtoetsresultaten van de leerlingen spelen een belangrijke rol bij deze controle. Vanaf 1 augustus 2020 gebruikt de inspectie referentieniveaus om te bepalen of een school voldoende of onvoldoende presteert.

Wat zijn referentieniveaus?

Een eindtoets meet voor de onderdelen Nederlandse taal en rekenen:

- Hoeveel procent van de leerlingen met de eindtoets het basisniveau heeft gehaald (dit wordt ook wel het fundamentele niveau genoemd).
- Hoeveel procent van de leerlingen met de eindtoets het streefniveau heeft gehaald. Dit is een hoger niveau dat de leerlingen kunnen behalen.

Het fundamentele niveau (basisniveau) en het streefniveau (hogere niveau) worden ook wel de 'referentieniveaus' genoemd. Ze zeggen dus welk niveau de leerlingen op de school hebben gehaald op de gebieden taal en rekenen. Om te kijken of de school voldoende of onvoldoende heeft gescoord, worden ze vergeleken met signaleringswaarden van de Inspectie van het Onderwijs.

Wat zijn signaleringswaarden?

Hoeveel procent de school minimaal moet halen op de beide niveaus ligt vooraf vast. Deze percentages worden namelijk door de Inspectie van het Onderwijs bepaald. Als de school minder goed scoort dan deze vastgestelde, minimale waarde, kan het een signaal zijn dat er misschien iets niet goed gaat op de school. Daarom worden deze minimale scores 'signaleringswaarden' genoemd. Wanneer het percentage leerlingen op de school voor zowel het fundamentele niveau als het streefniveau op of boven de signaleringswaarden liggen, zijn de resultaten in dat schooljaar voldoende.

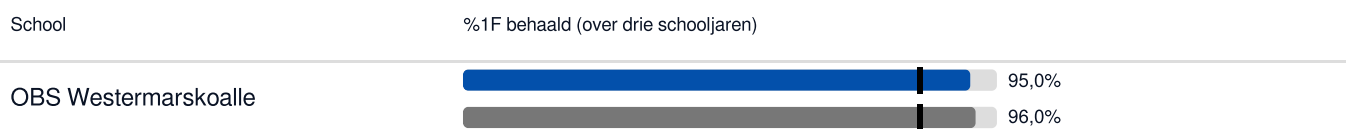
Alle leerlingen doen mee aan de eindtoets. Uitzondering hierop zijn kinderen die korter dan vier jaar in Nederland wonen en zeer moeilijk lerende kinderen. Mede hierdoor kunnen de gemiddelde scores per schooljaar verschillen. In 2021 is wel een landelijke eindtoets afgenomen, maar deze resultaten worden door de onderwijsinspectie niet beoordeeld.

Wij hebben hoge, realistische verwachtingen van onze leerlingen. En wij vinden het belangrijk dat al onze leerlingen presteren naar hun mogelijkheden. Dat betekent dat de resultaten van taal, rekenen, burgerschap en sociale vaardigheden van onze leerlingen aan het einde van de basisschoolperiode minimaal op het niveau liggen dat we op grond van de kenmerken van de leerling populatie mogen verwachten.

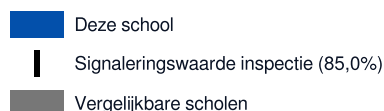
De gemiddelde eindopbrengsten op het fundamentele niveau (1F) van de laatste drie meetmomenten ligt boven de signaleringswaarde van de onderwijsinspectie en onder gemiddelde van scholen met een vergelijkbare leerling populatie. De gemiddelde eindopbrengsten van het streefniveau (2F/1S) van de laatste drie meetmomenten ligt bovensignaleringswaarde van de onderwijsinspectie en boven het gemiddelde van scholen met een vergelijkbare leerling populatie.

De resultaten voldoen deels aan onze ambities. We streven ernaar voor zowel 1F als 2F/1S de opbrengsten op minimaal gemiddeld niveau te behalen van scholen met een vergelijkbare weging. De afgelopen jaren hadden we te maken met tussentijdse instroom van zorgleerlingen van andere scholen welke in een aantal gevallen niet het niveau 1F behaalden (beschreven in een OPP). Gekeken naar het percentage leerlingen wat 2F/1S behaald zitten we boven deze norm, maar met name bij rekenen geldt dit niet voor elk schooljaar. De komende periode zetten we extra in op het versterken van de kwaliteit van het rekenonderwijs middels het inzetten van een nieuwe methode (Pluspunt), collegiale consultatie en scholing.

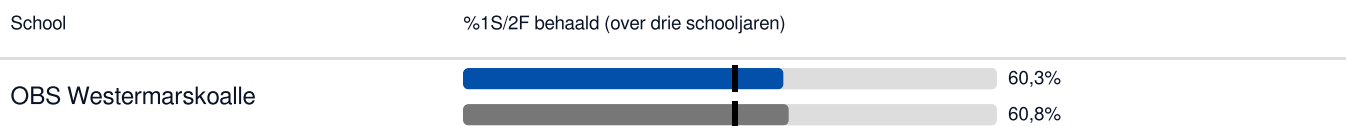
Welk percentage leerlingen behaalt het fundamentele niveau in 2022-2023?



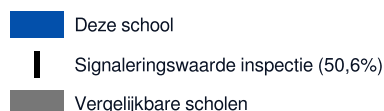
Legenda %1F behaald



Welk percentage leerlingen behaalt het streefniveau in 2022-2023?



Legenda %1S2F behaald



5.3 Schooladviezen

Schoolkeuzegids

In het najaar ontvangen alle ouders/verzorgers en leerlingen van groep 8 de Schoolkeuzegids. Hierin staat algemene informatie over de eerste jaren van het voortgezet onderwijs. Verder stellen scholen uit de regio zich voor en zijn de data van open dagen en adresgegevens in deze gids opgenomen.

De Plaatsingswijzer voor Voortgezet Onderwijs

Voor het bepalen van het advies voor het voortgezet onderwijs maakt de school gebruik van de Plaatsingswijzer. De Plaatsingswijzer geeft op basis van de resultaten uit het Cito Leerlingvolgsysteem van groep 6, 7 en 8 een indicatie van het niveau dat een leerling in het voortgezet onderwijs zou kunnen volgen. Gecombineerd met de gegevens over methodegebonden toetsen, de sociaal-emotionele ontwikkeling en de werkhouding van de leerling, bepalen de groepsleerkracht, intern begeleider en directeur het advies voor het voortgezet onderwijs. Het VOORLOPIGE schooladvies wordt uiterlijk 31 januari door de groepsleerkracht met leerling en ouders besproken. Tijdens dit gesprek ontvangen leerlingen hun voorlopig schooladvies.

Eindtoets wordt doorstroomtoets

Per schooljaar 2023-2024 noemen we de 'eindtoets' de 'doorstroomtoets'. Met de nieuwe naam wordt duidelijk dat de leerling zich ook na het afnemen van de toets in groep 8 blijft ontwikkelen. Ook in het vervolgonderwijs kan een leerling nog wisselen van onderwijstype en zo de best passende plek vinden. Leerlingen uit groep 8 maken in februari de doorstroomtoets. De school bepaalt op basis van het voorlopig advies en het resultaat van de doorstroomtoets het definitieve schooladvies. Het advies van de school mag niet lager zijn dan het advies op basis van de resultaten van de doorstroomtoets. Alleen als het in het belang is van de leerling, kan de school besluiten om een lager schooladvies te geven. In dat geval zullen wij zorgen voor een duidelijke onderbouwing.

Leerlingen en ouders ontvangen uiterlijk 24 maart het definitieve schooladvies van de school. Leerlingen melden zich tussen 25 maart en 31 maart aan op een middelbare school.

Op basis van het voorlopig advies kunnen leerling en ouders op zoek naar een school voor voortgezet onderwijs. Om dit zo goed mogelijk te begeleiden organiseert de school een informatieavond over het voortgezet onderwijs, wordt er informatie over voorlichtingsbijeenkomsten verspreid en wordt de leerlingen de mogelijkheid geboden om scholen voor voortgezet onderwijs te bezoeken.

De ouders zijn uiteindelijk verantwoordelijk voor het inschrijven van hun kind bij een school voor voortgezet onderwijs. De leerkracht van groep 8 zorgt voor een "warme overdracht" naar het voortgezet onderwijs en er wordt een digitaal dossier naar de school voor voortgezet onderwijs gestuurd.

Om te monitoren of de adviezen die door school gegeven worden passend zijn bij de ontwikkeling van leerlingen, worden de doorstroomgegevens over de eerste drie jaar van het voortgezet onderwijs bekeken en vindt er regelmatig overleg met de scholen voor voortgezet onderwijs plaats.

Tijdpad

Herfst-/winterperiode

In de herfst en winterperiode organiseren de scholen voor voortgezet onderwijs in de regio diverse open dagen, voorlichtingsbijeenkomsten en doe-dagen voor ouders en leerlingen. De school informeert de ouders tijdig hierover.

Januari

In januari vindt het adviesgesprek plaats tussen de leerkracht, de leerling en zijn/haar ouders. De mogelijkheden worden dan besproken. Bijna altijd komt het advies van de school overeen met de verwachtingen van de ouders en de leerling zelf; het is immers ook niet de eerste keer dat we met de ouders en kinderen de vorderingen en mogelijkheden bespreken.

Februari

Leerlingen maken de doorstroomtoets in de eerste of tweede volle week van februari. Uiterlijk 15 maart ontvangen scholen de uitslag van de doorstroomtoets.

Maart

Leerlingen en ouders ontvangen uiterlijk 24 maart van hun school het definitieve schooladvies. Tussen 25 maart en 31 maart melden leerlingen zich, met hun definitieve advies, aan op de school voor voortgezet onderwijs.

Welke schooladviezen heeft de school aan de leerlingen gegeven in 2022-2023?

| Schooladvies | Percentage leerlingen |
|------------------|-----------------------|
| vmbo-b | 3,7% |
| vmbo-k | 11,1% |
| vmbo-(g)t | 25,9% |
| vmbo-(g)t / havo | 11,1% |
| havo | 25,9% |
| vwo | 22,2% |

5.4 Sociale ontwikkeling

Visie op Sociale opbrengsten

Wat verstaan scholen onder sociale opbrengsten?

Op school leren kinderen vaardigheden die nodig zijn om op een goede manier met anderen om te gaan. En om hun steentje bij te dragen aan de samenleving. Het gaat om vaardigheden zoals samenwerken, ruzies oplossen en jezelf weten te redden.

Door deze vaardigheden is de sfeer op school fijn en veilig. En verbeteren de leerprestaties. Kinderen nemen op een positieve manier deel aan de maatschappij.

Veiligheid

Respect

Samenwerken

Het sociaal klimaat speelt een belangrijke rol in ons onderwijs. Onder sociaal-emotionele ontwikkeling wordt verstaan, dat leerlingen leren omgaan met zichzelf, met elkaar en anderen.

Aspecten van sociaal-emotionele ontwikkeling: Het samenwerken, het samen spelen, het samen kunnen delen, hulpvaardig zijn, respect hebben voor elkaars mening en inbreng, elkaar de ruimte geven om zelf ontdekkend bezig te zijn, het kunnen oplossen van conflictsituaties, het kunnen inleven in gevoelssituaties, anderen accepteren en respecteren in hun anders zijn, een gevoel van saamhorigheid.

Om leerlingen hierin te laten groeien gebruiken we de lesmethode Kwink in de hele school.

Werkwijze Sociale opbrengsten

Op school zitten leerlingen die allemaal verschillend zijn én overeenkomsten hebben en juist deze verschillen en overeenkomsten zijn waardevol. Door te ervaren dat iedereen verschillend kan zijn, maar op een respectvolle manier met elkaar kan omgaan, proberen wij leerlingen respect voor elkaar bij te brengen.

De methode Kwink ondersteunt daarbij, maar uiteraard zijn dagelijkse situaties in de klas en op het plein concrete aanleidingen om met leerlingen te praten over hoe je op elkaar reageert, hoe je omgaat met verschillende meningen en hoe je ervoor zorgt dat iedereen zich begrepen en gewaardeerd voelt.

Om de sociaal-emotionele ontwikkeling van leerlingen te volgen, maken we gebruik van de vragenlijsten van ZIEN!. In groep 1 tot en met 4 wordt deze vragenlijst door de leerkracht ingevuld, in groep 5 tot en met 8 vullen zowel de leerkracht als de leerling een vragenlijst in.


De uitkomsten worden gebruikt om te bekijken waaraan de komende periode op school (extra) aandacht besteed moet worden rondom de sociaal-emotionele ontwikkeling van leerlingen. Dit kan zowel op individueel als op groepsniveau zijn.

6 Schooltijden en opvang

We werken op school met een continuooster. Dit houdt in dat de kinderen elke dag van 8.30 uur tot 14.15 uur naar school gaan (groep 1 t/m 4 zijn op vrijdag om 12.00 uur uit), en tussen de middag op school brood eten. De kinderen dienen daarom een lunchpakket en drinken mee naar school te nemen. Voor sommige kinderen van groep 1 is het nog te vermoeiend om alle vier middagen naar school te gaan. De leerkrachten van deze groep zullen met de desbetreffende ouders overleggen wat bij het kind past.

6.1 Schooltijden

| | Ochtend | | Middag | |
|-----------|---------------------|---------------|---------------|-------------------|
| | Voorschoolse opvang | Schooltijd | Schooltijd | Naschoolse opvang |
| Maandag | - | 08:30 - 12:00 | 12:45 - 14:15 | - |
| Dinsdag | - | 08:30 - 12:00 | 12:45 - 14:15 | - |
| Woensdag | - | 08:30 - 12:00 | 12:45 - 14:15 | - |
| Donderdag | - | 08:30 - 12:00 | 12:45 - 14:15 | - |
| Vrijdag | - | 08:30 - 12:00 | 12:45 - 14:15 | - |

 Opvang
Schooltijd

6.2 Opvang

Voorschoolse opvang

Opvang voor schooltijd wordt geregeld in samenwerking met in samenwerking met **SKIK**, buiten het schoolgebouw. Hier zijn kosten aan verbonden.

Tussenschoolse opvang

Er is geen opvang tijdens de middagpauze.

Naschoolse opvang

Opvang na schooltijd wordt geregeld in samenwerking met in samenwerking met **SKIK**, buiten het schoolgebouw. Hier zijn kosten aan verbonden.

Opvang tijdens vrije dagen en schoolvakanties

Er is opvang tijdens vrije dagen en schoolvakanties.

Opvang tijdens vrije dagen en schoolvakanties

In overleg met SKIK.

6.3 Vakantierooster

Vakanties 2024-2025

| Vakantie | Van | Tot en met |
|-------------------|------------------|------------------|
| Herfstvakantie | 26 oktober 2024 | 03 november 2024 |
| Kerstvakantie | 21 december 2024 | 05 januari 2025 |
| Voorjaarsvakantie | 15 februari 2025 | 23 februari 2025 |
| Meivakantie | 18 april 2025 | 05 mei 2025 |
| Zomervakantie | 12 juli 2025 | 24 augustus 2025 |
| Hemelvaart | 29 mei 2025 | 01 juni 2025 |
| Pinkstermaandag | 09 juni 2025 | 09 juni 2025 |

6.4 Wie is wanneer te bereiken?

Het is op school op de volgende momenten mogelijk om het personeel te spreken:

| | Dag(en) | Tijd(en) |
|-------------------|-------------|--------------------------|
| Directeur | Op aanvraag | Tijdens en na schooltijd |
| Intern begeleider | Op aanvraag | Tijdens en na schooltijd |
| Leerkracht | Op aanvraag | Na schooltijd |

Mocht er behoefte zijn om met een leerkracht te praten, dan kunt u het beste een afspraak maken. Na schooltijd is er praktisch altijd tijd voor een gesprek. Directeur Bert Kampherbeek is aanwezig op afspraak.